

T.C.  
YENİŞEHİR KAYMAKAMLIĞI  
100.YIL AKKENT İLKOKULU  
2024-2028

Stratejik Planı

**Açıklamalı [SA1]:** Bu stratejik plan taslağı, MERSİN İL MİLLİ EĞİTİM MÜDÜRLÜĞÜNE BAĞLI OKUL VE KURUMLARIN 2024-2028 dönemi (4. Dönem) stratejik planlarını hazırlamalarına yardımcı olmak amacıyla düzenlenmiştir.



Mersin-2024



## İSTİKLAL MARŞI

*Korkma! Sönmez bu şafaklarda yüzen al sancak,  
Sönmeden yurdumun üstünde tüten en son ocak.  
O benim milletimin yıldızıdır, parlayacak;  
O benimdir, o benim milletimindir ancak.*

*Çatma, kurban olayım, çehreni ey nazlı hilal!  
Kahraman ırkıma bir gül; ne bu şiddet, bu celal?  
Sana olmaz dökülen kanlarımız sonra helal...  
Hakkıdır, Hakk'a tapan milletimin istiklal.*

*Ben ezelden beridir hür yaşadım, hür yaşarım,  
Hangi çılgın bana zincir vuracakmış? Şaşarım,  
Kükremiş sel gibiyim, bendimi çiğner, aşarım,  
Yırtarım dağları, enginlere sığmam, taşarım.*

*Garbin afakını sarmışsa çelik zırhlı duvar,  
Benim iman dolu göğsüm gibi serhaddim var.  
Ulusun, korkma! Nasıl böyle bir imanı boğar,  
"Medeniyet" dediğin tek dişi kalmış canavar?*

*Arkadaş! Yurduma alçakları uğratma sakın,  
Siper et gövdeni, dursun bu hayasızca akın.  
Doğacaktır sana vadettiği günler Hakk'ın,  
Kim bilir, belki yarın belki yarından da yakın.*

*Bastığın yerleri "toprak" diyerek geçme, tanı,  
Düşün altındaki binlerce kefensiz yatanı.  
Sen şehit oğlusun, incitme, yazıktır atanı,  
Verme, dünyaları alsan da bu cennet vatanı.*

*Kim bu cennet vatanın uğruna olmaz ki feda?  
Şüheda fışkıracak, topraksızaksan şüheda,  
Canı, cananı, bütün varımı alsın da Hüda,  
Etmesin tek vatanımdan beni dünyada cüda.*

*Rubumun senden İlahi, şudur ancak emeli:  
Değmesin mabedimin göğsüne namabrem eli.  
Bu ezanlar, ki şehadetleri dinin temeli,  
Ebedi, yurdumun üstünde benim inlemeli.*

*O zaman vعدile bin secde eder, varsa taşım,  
Her ceribandan, İlahi, boşanıp kanlı yaşım,  
Fışkırır rubumücerret gibi yerden naaşım,  
O zaman yükselerek arşa değer belki başım.*

*Dalgalar sen de şafaklar gibi ey şanlı hilal!  
Olsun artık dökülen kanlarımın hepsi helal.  
Ebediyen sana yok, ırkıma yok izmihlal.  
Hakkıdır, hür yaşamış bayrağımın hürriyeti;  
Hakkıdır, Hakk'a tapan milletimin istiklal.*

*Mehmet Akif Ersoy*

<b>İli:</b> <b>Mersin</b>		<b>İlçesi: Yenişehir</b>	
<b>Adres:</b>	Akkent Mah. 2359 Sokak Yenişehir/MERSİN	<b>Coğrafi Konum (link)</b>	
<b>Telefon Numarası:</b>	(0324)3413958	<b>Faks Numarası:</b>	(0324) 3413958
<b>e- Posta Adresi:</b>	727628@meb.k12.tr	<b>Web adresi:</b>	sayfası <a href="http://www.akkent.meb.k12tr">http://www.akkent.meb.k12tr</a>
<b>Kurum Kodu:</b>	727628	<b>Öğretim Şekli:</b>	Tam Gün

## SUNUŞ

**Açıklamalı [ŞA2]:** Katılımcı yöntemlerle beş yıllık plan hazırlandığı ve her bir yıllık uygulama için gelişim planı hazırlanacağı hususunda okul müdürünün takdim yazısı

Bilginin hızla yayıldığı dünyamızda bilginin dağıtıcısı ve yorumlayıcısı olan okullar, hayati bir önem arz etmektedir. Okullar, toplumların kültürel zenginliklerini yaşatması ve çağın gelişmelerine yön vermesi bakımından stratejik öneme sahip örgütlerin başında gelmektedir. Bu nedenle okulların işlevlerini verimli bir şekilde yerine getirmesinde önemli olabilecek faktörlerden biri de okullarda hazırlanan stratejik planlardır.

Son yıllarda stratejik planlar, hızlı değişim ve bunun getirdiği sorunlara çözüm üretme sürecinde sıklıkla kullanılmaktadır. Stratejik planlamanın eğitime uygulanması çabalarının geleneksel planlamaya alternatif olarak çıktığı görülmektedir.

Örgüt, stratejik planlama ile “gelecekte ne yapacağını” belirlemiş olacaktır. Bu özellikleri ile stratejik plan, yapılacak çalışmalara yön verecek ve önceliklerin tespitine yardımcı olacaktır.

Özü itibarıyla işletme biliminin çatısı altında incelenen ve stratejik yönetim aracı olan stratejik planlamanın, 5018 sayılı Kamu Mali Yönetimi ve Kontrol Kanunu ile kamu kuruluşlarınca hazırlanması yasal zorunluluk haline gelmiştir. 2003 yılından bu yana bazı kamu örgüt ve kuruluşlarında pilot olarak uygulanmaya başlanmış olup 2010 yılına kadar tüm kamu örgüt ve kuruluşlarında stratejik planlamaya geçilmesi öngörülmektedir.

Yukarıda açıklamaya çalıştığımız tanımlamalardan hareketle okulumuzun vizyon ve misyonu doğrultusunda, mevcut koşullar ve durumlar göz önünde bulundurularak geleceğe ilişkin çizmesi gerektiği yolu belirlemek ve bu uğurda gerçekleştirilen işlemleri ölçülebilir nitelikli hale getirmek amacıyla bu stratejik planı hazırlama gereksinimi ortaya çıkmıştır.

10/12/2003 tarihli ve 5018 sayılı “Kamu Mali Yönetimi ve Kontrol Kanunu’nun 9. Maddesinde belirtilen “Kamu idareleri; Kalkınma Planları, Programlar, ilgili mevzuat ve benimsedikleri temel ilkeler çerçevesinde geleceğe ilişkin vizyon ve misyonları oluşturmak, stratejik amaç ve hedeflerini saptamak, performanslarını göstergeler doğrultusunda ölçmek; bu süreci izlemek ve öz değerlendirmesini yapmak amacıyla katılımcı yöntemlerle stratejik plan hazırlanır.” hükmüne ilişkin mevzuata dayanarak Stratejik Plan hazırlama çalışmalarına başlanmıştır.

Okulumuzun hazırladığı “Stratejik Planlama”, kurumda her kademedeki görev yapanların katılımlarını ve kurum yöneticilerinin tam desteğini içeren, sonuç almaya yönelik çabaların bütününe teşkil eder. Okulumuz, hazırladığı stratejik plan doğrultusunda hareket ederek bazı noktalarda yaptığı değerlendirmelerle okul gelişimine büyük katkı getireceği inancındadır.

**Yıldırım DEMİR**  
Okul Müdürü

## Giriş

**Açıklamalı [ŞA3]:** Stratejik plan ekibinin stratejik plan hazırlanma sürecine ilişkin kısa bir giriş yazısı eklenecek.

Strateji, okulun hedeflerine ulaşması için atacağı adımlar olarak tanımlanmaktadır. Okullarda sürekli gelişmenin olabilmesi için stratejik planların yapılması ve uygulanması gerekir. Tüm dünyada küreselleşme, hızlı teknolojik değişim, yeni oluşan talepler, müşteri beklentilerinin değişmesi gibi nedenler sonucu ortaya çıkan ve her geçen gün giderek artan ezici rekabet karşısında kurumlar daha stratejik düşünmek, stratejik planlamaya ve stratejik karar almaya eskisinden daha fazla önem vermek zorunda kalmışlardır. Okulumuz 100.Yıl Akkent İlkokulu stratejik plan çalışmaları sonucunda okul ikliminin değişmesine, demokratik ve şeffaf çalışmaların yapılmasına, proje kültürünün gelişmesine, var olan şartlarda da en iyisinin yapılabileceğine ve sürekli gelişmenin süreç içerisinde görülmesine takım arkadaşlarımızla beraber inandık ve çalışmalarımıza bu yönde devam etmekteyiz.

## İÇİNDEKİLER

**Açıklamalı [SA4]: İÇİNDEKİLER** bölümünde sıralama yapılırken bu sayfadaki sıralama dikkate alınmalıdır

*İçindekiler bölümü hazırlanırken ve planın sayfa tasarımı yapılırken aşağıda verilen sıralama dikkate alınmalıdır.*

### 1. GİRİŞ VE STRATEJİK PLANIN HAZIRLIK SÜRECİ

- 1.1. Strateji Geliştirme Kurulu ve Stratejik Plan Ekibi
- 1.2. Planlama Süreci

### 2. DURUM ANALİZİ

- 2.1. Kurumsal Tarihçe
- 2.2. Uygulanmakta Olan Planın Değerlendirilmesi
- 2.3. Mevzuat Analizi
- 2.4. Üst Politika Belgelerinin Analizi
- 2.5. Faaliyet Alanları ile Ürün ve Hizmetlerin Belirlenmesi
- 2.6. Paydaş Analizi
- 2.7. Kuruluş İçi Analiz
  - 2.7.1. Teşkilat Yapısı
  - 2.7.2. İnsan Kaynakları
  - 2.7.3. Teknolojik Düzey
  - 2.7.4. Mali Kaynaklar
  - 2.7.5. İstatistik Veriler
- 2.8. Güçlü ve Zayıf Yönler ile Fırsatlar ve Tehditler (GZFT) Analizi
- 2.9. Tespit ve İhtiyaçların Belirlenmesi

### 3. GELECEĞE BAKIŞ

- 3.1. Misyon, Vizyon ve Temel Değerler
- 3.2. Misyon
- 3.3. Vizyon
- 3.4. Temel Değerler

### 4. AMAÇ, HEDEF VE STRATEJİLERİN BELİRLENMESİ

- 4.1. Amaç, hedef, gösterge ve stratejiler
- 4.2. Maliyetlendirme

### 5. İZLEME VE DEĞERLENDİRME

### 6. Tablo/Şekil/Grafikler/Ekler

## **Tablolar ve Şekiller**

1. *Tablo 1: Stratejik Planlama Kurulu üyeleri*
2. *Tablo 2: Stratejik Planlama Ekibi Üyeleri*
3. *Tablo 3: 100. Yıl Akkent İlkokulu Çalışanlarının Eğitim Düzeyi ve Cinsiyetine Göre Dağılım*
4. *Şekil 1: 100. Yıl Akkent İlkokulu Teşkilat Şeması*

## Kısaltmalar

<b>MEB</b>	Millî Eğitim Bakanlığı
<b>MEM</b>	Millî Eğitim Müdürlüğü
<b>AR-GE</b>	Araştırma ve Geliştirme
<b>SP</b>	Stratejik planlama
<b>SA</b>	Stratejik amaç
<b>SH</b>	Stratejik hedef
<b>PH</b>	Performans hedefi
<b>PG</b>	Performans göstergeleri
<b>AB</b>	Avrupa Birliği
<b>GZFT</b>	Güçlü, zayıf, Fırsat, Tehdit
<b>YİBO</b>	Yatılı ilköğretim Bölge Okulu
<b>İLSİS</b>	İl ve İlçe MEM Yönetim Bilgi Sistemi
<b>BTS</b>	Bilgi Teknoloji Sınıfı
<b>HEM</b>	Halk Eğitim Merkezi
<b>TEŞ</b>	Temel Eğitim Şubesi
<b>OŞ</b>	Orta Öğretim Şubesi
<b>DÖŞ</b>	Din Öğretimi Şubesi
<b>MTEŞ</b>	Mesleki ve teknik Eğitim Şubesi
<b>ÖERHŞ</b>	Özel Eğitim ve Rehberlik Şubesi
<b>HBÖŞ</b>	Hayat Boyu Öğrenme Şubesi



## TANIMLAR

**Eylem Planı:** İdarenin stratejik planının uygulanmasına yönelik faaliyetleri, bu faaliyetlerden sorumlu ve ilgili birimler ile bu faaliyetlerin başlangıç ve bitiş tarihlerini içeren plandır.

**Faaliyet:** Belirli bir amaca ve hedefe yönelen, başlı başına bir bütünlük oluşturan, yönetilebilir ve maliyetlendirilebilir üretim veya hizmetlerdir.

**Hazırlık Programı:** Stratejik plan hazırlık sürecinin aşamalarını, bu aşamalarda gerçekleştirilecek faaliyetleri, bu aşama ve faaliyetlerin tamamlanacağı tarihleri gösteren zaman çizelgesini, bu faaliyetlerden sorumlu birim ve kişiler ile stratejik planlama ekibi üyelerinin isimlerini içeren ve stratejik planlama ekibi tarafından oluşturulan programdır.

**Vizyon:** Vizyon idarenin geleceğini sembolize eden genel amacdır. Vizyon bildiri, stratejik planın kapsadığı zaman diliminin de ötesinde, uzun vadede idarenin gerçekleştirmek istediklerini ve ulaşmak istediği yeri yansıtacak bir şekilde belirlenir.

**Misyon** Misyon bir idarenin var oluş sebebidir. İdarenin ne yaptığını, nasıl yaptığını ve kimin için yaptığını açıkça ifade eder. Stratejik plana temel teşkil eden misyon bildiri, idarenin sunduğu tüm hizmetler ile gerçekleştirdiği tüm faaliyetleri kapsayan bir şemsiye kavramdır.

**Temel Değerler:** Temel değerler, karar alıcıların idareyi yönetirken bağlı kalacakları inançları ve çalışma felsefesini yansıtır.

**Hedef Kartı:** Amaç ve hedef ifadeleri ile performans göstergelerini, gösterge değerlerini, göstergelerin hedefe etkisini, sorumlu ve işbirliği yapılacak birimleri, riskleri, stratejileri, maliyetleri, tespitler ve ihtiyaçları içeren karttır.

**Performans Göstergesi:** Stratejik planda hedeflerin ölçülebilirliğini miktar ve zaman boyutuyla ifade eden araçlardır.

**Stratejiler:** Stratejiler, idarenin hedeflerine nasıl ulaşılacağını gösteren kararlar bütünüdür. İyi belirlenmiş stratejiler olmaksızın hedefleri etkili bir biçimde uygulamaya geçirmek mümkün değildir.

**Stratejik Plan Değerlendirme Raporu:** İzleme tabloları ile değerlendirme sorularının cevaplarını içeren ve her yıl şubat ayının sonuna kadar hazırlanan rapordur.

**Stratejik Plan Genelgesi:** Stratejik plan hazırlık çalışmalarını başlatan, Strateji Geliştirme Kurulu üyelerinin isimlerini içeren ve bakanlıklar ile bakanlıklara bağlı, ilgili ve ilişkili kuruluşlarda Bakan, diğer kamu idareleri ve mahalli idarelerde üst yönetici tarafından yayımlanan genelgedir.

## 1. GİRİŞ VE STRATEJİK PLANIN HAZIRLIK SÜRECİ

### 1.1. Strateji Geliştirme Kurulu ve Stratejik Plan Ekibi

Stratejik plan hazırlık çalışmalarının başladığı, İl Milli Eğitim Müdürlüğü tarafından 2022/21 sayılı Genelge ile duyurulmuştur. Okulumuzun 2024–2024 Stratejik Planı, literatür taraması, durum analizi raporu, iç ve dış paydaşların görüşleri doğrultusunda hazırlanmıştır. Bu kapsamda kurul ve ekip oluşturulmuştur.

**Okul Strateji Geliştirme Kurulu:** Okul müdürünün başkanlığında, bir okul müdür yardımcısı, bir öğretmen ve okul/aile birliği başkanı ile bir yönetim kurulu üyesi olmak üzere 5 kişiden oluşan üst kurul kurulur.

Tablo 1: Stratejik Planlama Kurulu üyeleri

100. YIL AKKENT İLKOKULU STRATEJİ GELİŞTİRME KURULU			
No	Adı Soyadı	Görevi	
1	Ozan DİNÇER	Müdür Yardımcısı	Komisyon Başkanı
2	Hatice CİNGÖZ	Öğretmen	Komisyon Üyesi
3	Ayşe GÖZTAŞ	Öğretmen	Komisyon Üyesi
4	Elif GÜLOĞLU	Okul Aile Birliği Başkanı	Komisyon Üyesi
5	Nadia DENİZ	Yönetim kurulu üyesi	Komisyon Üyesi

Tablo 2: Stratejik Planlama Ekibi Üyeleri

100.YIL AKKENT İLKOKULU STRATEJİ GELİŞTİRME KURULU			
No	Adı Soyadı	Görevi	
1	Ozan DİNÇER	Müdür Yardımcısı	Komisyon Başkanı
2	Kemal KÖKSAL	Öğretmen	Komisyon Üyesi
3	Ayşe GÖZTAŞ	Öğretmen	Komisyon Üyesi
4	Pelin SAĞLAM	Öğretmen	Komisyon Üyesi
5	Nadia DENİZ	Gönüllü Veli	Komisyon Üyesi

**Açıklamalı [ŞA5]:** Okul müdürünün başkanlığında bir okul müdür yardımcısı, iki öğretmen ve okul aile birliği başkanı olmak üzere beş kişiden oluşur.

## 1.2. Planlama Süreci:

2024-2028 dönemi Stratejik planlama sürecinin belirli bir zaman dilimi içerisinde tamamlanması ve kaynakların etkin kullanımı amacıyla, ekibimiz tarafından Milli Eğitim Müdürlüğü Ar-Ge biriminin koordinasyonu doğrultusunda çalışmalar başlatılmıştır.

Stratejik planlama hazırlık süreci katılımçılık ilkesi çerçevesinde kararlar üst kurulla yapılan toplantılarla alınmıştır. Toplantılara üst kurulun yanında öğretmen ve personellerin katılımıyla gerçekleştirilmiştir.

## 2. DURUM ANALİZİ

Durum analizi bölümünde okulumuzun mevcut durumu ortaya konularak neredeyiz sorusuna yanıt bulunmaya çalışılmıştır.

Bu kapsamda okulumuzun kısa tanıtımı, okul künyesi ve temel istatistikleri, paydaş analizi ve görüşleri ile okulumuzun Güçlü Zayıf Fırsat ve Tehditlerinin (GZFT) ele alındığı analize yer verilmiştir.

### 2.1. Kurumsal Tarihçe

Okulumuz 1988-1989 öğretim yılının 2. Yarisında 1 müdür, 1 md. Yrd. 15 öğretmen ve 400 öğrenci ile ilkokul düzeyinde eğitime başlamıştır. 1994-1995 öğretim yılında ise 8 yıllık kesintisiz eğitime, 1 md. 2 md.yrd. 27 öğretmen ile 607 öğrenci ile geçilmiştir.

Öğrencilerimiz % 95'i Doğu Anadolu'dan göç edip ilimize yerleşen ailelerin çocuklarından olup her yıl da 100'e yakın nakil gelip gitmektedir. Gelen nakillerde dil sorunu olup okum yazma problemleri eğitimimizi olumsuz yönde etkilemektedir. Öğrenci velilerinin okuma yazma bilmemeleri hem kendi çocuklarını etkilemekte, hem de okul aile işbirliğinde sıkıntı yaratmaktadır.

Dar geliri aileler olmaları, aile nüfuslarının çok kalabalık oluşu, bir evde birden fazla ailenin kalması ve parçalanmış aileler eğitimi olumsuz etkilemektedir. Buna rağmen okulumuzda her yıl büyüklere yönelik olarak okuma yazma kursları açılıp, öncelikli olarak aile eğitimine önem verilmektedir.

2009/2010 Eğitim öğretim yılında ek binanın hizmete girmesiyle okulumuzun fiziki sorunlarının büyük bir kısmı aşılmıştır. 100. Yıl İlköğretim Okulunun kapatılması dolayısıyla 100. Yıl adı okulumuzun ismine eklenerek okulumuzun adı 100. Yıl Akkent İlköğretim Okulu olarak değiştirilmiştir. Bahçe duvarları düzenlenerek okul bahçesinin güvenlik açısından daha güvenli hale getirilmesi sağlanmıştır.

6287 Sayılı Kanun gereğince okulumuz 2014-2015 eğitim öğretim yılında 100. Yıl Akkent İlkokulu ve 100. Yıl Akkent Ortaokulu olarak iki ayrılmıştır.

İlkokul binasında 10 derslik, 20 şube ve Orta okul binasında 2 ana sınıfı dersliđ 4 şube ile 2014/2015 eğitim öğretim yılında daha aktif, daha çağdaş bir eğitim anlayışıyla eğitim öğretim faaliyetleri devam edecektir.

Okulumuz Mersin ili, Yenişehir İlçesine bağlı olarak, Mersin Valiliđi arkasında Akkent Mahallesiinde bulunmaktadır.

**Açıklamalı [ŞA6]:** Bu bölüme ilişkin detaylı çalışmalar okul/kurumlar tarafından yapılabilir. Ancak, stratejik planda bu çalışmanın ana hususlarına kısa ve öz bir biçimde yer verilir. İdeal bir kurumsal tarihçe bir sayfayı geçmez.

## 2.2. Uygulanmakta Olan Stratejik Planın Değerlendirilmesi

**Açıklamalı [ŞA7]:** Uygulanmakta olan stratejik planın değerlendirilmesi, planın uygulanmış olan dönemine ilişkin hedef ve göstergeler bazında gerçekleştirme düzeyi ile başarı ve başarısızlık nedenlerini içerir

1-Plan dönemi boyunca altı aylık periyotlarla okul stratejik planı uyarınca yürütülen faaliyetler önceden belirtilen performans göstergelerine göre değerlendirilerek hedef ve gerçekleştirme durumu ile varsa meydana gelen sapmaların nedenlerinin açıklanacağı ve okul hakkında genel ve mali bilgileri içeren Faaliyet İzleme Ve Değerlendirme Raporu hazırlandı.

2-Her çalışma yılı veya dönemi için bir Eylem Planı hazırlandı

3-Eylem planında o yıl gerçekleştirilecek her bir hedef veya faaliyet için, sorumlu kişiler belirlenecektir. Bu kişilerin, kurum kültürü ve öğrenen okul anlayışını bir davranış olarak benimsemiş olmasına dikkat edildi.

4-Sorumlu kişi veya ekipler faaliyet bitimlerinde Faaliyet İzleme Ve Değerlendirme Raporu düzenleyerek amaca ulaşma veya hedefin gerçekleştirme düzeyi hakkında bilgi sunuldu

5-Çalışmalarda somut verilerin kullanılması ve her şeyin rakamlarla ifade edilmesi sağlandı.

6-Tüm çalışmalar açıklık ve hesap verebilirlik ilkesine uygun olarak gerçekleştirildi.

7-Yapılan çalışmaların sonucuna göre Stratejik Plan gözden geçirildi.

8- Öğrenci sayısının artırılmasında, okul ve eğitim ortamında kullanılan araç- gereç ve eğitim materyalleri eksikliklerinin giderilmesinde ve mali kaynak yaratmada 2019-2023 Stratejik Planında Pandemi ve Deprem nedeniyle, amaç, hedef ve eylemlerimize yeterince ulaşamadığımızdır.

### 2.3. Yasal Yükümlülükler ve Mevzuat Analizi

Yasal Yükümlülük (Görevler)	Dayanak (Kanun, Yönetmelik, Genelge adı ve no'su)
Her Türk çocuğuna iyi bir vatandaş olmak için gerekli temel bilgi, beceri, davranış ve alışkanlıkları kazandırmak; onu milli ahlak anlayışına uygun olarak yetiştirmek.	* 1739 sayılı kanunun 23. maddesi * 222 sayılı kanunun 1. maddesi, * İlköğretim Kurumları Yönetmeliğinin 5. maddesi
Her Türk çocuğunu ilgi, istidat ve kabiliyetleri yönünden yetiştirerek hayata ve üst öğrenime hazırlamak.	* 1739 sayılı kanunun 23. maddesi.
Öğrencilere, Atatürk ilke ve inkılâplarını benimsetme; Türkiye Cumhuriyeti Anayasası'na ve demokrasinin ilkelerine, insan hakları, çocuk hakları ve uluslararası sözleşmelere uygun olarak haklarını kullanma, başkalarının haklarına saygı duyma, görevini yapma ve sorumluluk yüklenebilen birey olma bilincini kazandırmak.	* İlköğretim Kurumları Yönetmeliğinin 5. maddesi

**Açıklamalı [ŞA8]:** Okul/kurumun mevzuattan kaynaklanan yükümlülükleri, bu yükümlülüklerin mevzuatın hangi maddesine dayandığı ile bu yasal yükümlülüklerle ilişkin tespitler ve ihtiyaçlar mevzuat analizi sürecinde cevaplanması gereken sorular çerçevesinde ortaya konulur.

### 2.4. Üst Politika Belgeleri Analizi

Üst Politika Belgeleri	
12. Kalkınma Planı	Cumhurbaşkanlığı Programı
Orta Vadeli Program	Cumhurbaşkanlığı Yıllık Programı
Millî Eğitim Bakanlığı Stratejik Planı	Mersin İl Millî Eğitim Müdürlüğü Stratejik Planı
Yenişehir İlçe Millî Eğitim Müdürlüğü Stratejik Planı	Yenişehir İlçe Millî Eğitim Müdürlüğü Stratejik Planı

## 2.5. Faaliyet Alanları ile Ürün/Hizmetlerin Belirlenmesi

Faaliyet Alanı	Ürün/Hizmetler
Eğitim-Öğretim Hizmetleri	<ol style="list-style-type: none"><li>1. Eğitim-öğretim iş ve işlemleri</li><li>2. Ders Dışı Faaliyet İş ve İşlemleri</li><li>3. Özel Eğitim Hizmetleri</li><li>4. Kurum Teknolojik Altyapı Hizmetleri</li><li>5. Anma ve Kutlama Programlarının Yürütülmesi</li><li>6. Sosyal, Kültürel, Sportif Etkinlikler</li><li>7. Öğrenci İşleri (kayıt, nakil, ders programları vb.)</li><li>8. Zümre Toplantılarının Planlanması ve Yürütülmesi</li><li>9. Mezunlar</li></ol>
Stratejik Planlama, Araştırma-Geliştirme	<ol style="list-style-type: none"><li>1. Stratejik Planlama İşlemleri</li><li>2. İhtiyaç Analizleri</li><li>3. Eğitime İlişkin Verilerin Kayıtlanması</li><li>4. Araştırma-Geliştirme Çalışmaları</li><li>5. Projeler Koordinasyon</li></ol>
İnsan Kaynaklarının Gelişimi	<ol style="list-style-type: none"><li>1. Personel Özlük İşlemleri</li><li>2. Norm Kadro İşlemleri</li><li>3. Hizmet içi Eğitim Faaliyetleri</li></ol>
Fiziki ve Mali Destek	<ol style="list-style-type: none"><li>1. Okul Güvenliğinin Sağlanması</li><li>2. Ders Kitaplarının Dağıtımı</li><li>3. Taşınır Mal İşlemleri</li><li>4. Temizlik, Güvenlik, Isıtma, Aydınlatma Hizmetleri</li><li>5. Evrak Kabul, Yönlendirme ve Dağıtım İşlemleri</li><li>6. Arşiv Hizmetleri</li><li>7. Sivil Savunma İşlemleri</li></ol>
Denetim ve Rehberlik	<ol style="list-style-type: none"><li>1. Okul/Kurumların Teftiş ve Denetimi</li><li>2. Öğretmenlere Rehberlik ve İşbaşında Yetiştirme Hizmetleri</li><li>3. Ön İnceleme, İnceleme ve Soruşturma Hizmetleri</li></ol>
Halkla İlişkiler	<ol style="list-style-type: none"><li>1. Bilgi Edinme Başvurularının Cevaplanması</li><li>2. Protokol İş ve İşlemleri</li><li>3. Basın, Halk ve Ziyaretçilerle İlişkiler</li><li>4. Okul-Aile İşbirliği</li></ol>
Rehberlik Faaliyetleri	<ol style="list-style-type: none"><li>1. Öğrencilere rehberlik hizmetinin sunulması</li><li>2. Velilere yönelik rehberlik çalışmalarının yapılması</li><li>3. Rehberlik faaliyetlerinin yürütülmesi</li></ol>

## 2.6. Paydaş Analizi

Stratejik planlama ve kalite yönetiminin temel unsurlarından birisi katılımıcılıktır. Stratejik planın sahiplenilmesi ve uygulamanın etkinliğini artırmak amacıyla il müdürlüğümüzün etkileşim içinde olduğu paydaşların görüşleri dikkate alınmıştır.

Paydaşlar, idarenin ürün ve hizmetleriyle ilgisi olan, idareden doğrudan veya dolaylı, olumlu ya da olumsuz yönde etkilenen veya idareyi etkileyen kişi, grup veya kurumlardır.

Kurumumuzun temel paydaşları öğrenci, veli ve öğretmen olmakla birlikte eğitimin dışsal etkisi nedeniyle okul çevresinde etkileşim içinde olunan geniş bir paydaş kitlesi bulunmaktadır. Paydaşlarımızın görüşleri anket, toplantı, dilek ve istek kutuları, elektronik ortamda iletilen önerilerde dâhil olmak üzere çeşitli yöntemlerle sürekli olarak alınmaktadır.

## 1- Paydaşların Tespiti

Paydaş Adı	İç Paydaş	Dış Paydaş
Yenişehir Kaymakamlığı		√
İlçe Milli Eğitim Müdürlüğü İdare ve Personelleri		√
Öğretmenler	√	
Öğrenciler	√	
Veliler	√	
Okul Müdürlükleri	√	
RAM		√
Yenişehir Belediyesi		√
Gençlik Hizmetleri ve Spor İlçe Müdürlüğü		√
İlçe Sağlık Müdürlüğü		√
Aile ve Sosyal Politikalar İlçe Müdürlüğü		√
Mahalle Muhtarlığı		√
Özel Eğitim ve Rehabilitasyon Merkezleri		√
Hayırseverler		√
Eğitim sendikaları		√
Medya		√
İlçe Emniyet Müdürlüğü		√
İlçe Müftülüğü		√



## 2- Paydaşların Önceliklendirilmesi

Paydaşların önceliklendirilmesinde paydaşların etki ve önem derecesi dikkate alınarak tespit edilmiştir. Paydaşların önceliklendirilmesi, etki ve önemlerinin tespit edilmesinde Paydaş Etki/Önem Matrisi tablosundan yararlanılmıştır.

Paydaş Adı	İç Paydaş	Dış Paydaş	Önem Derecesi	Etki Derecesi	Önceliği
Yenişehir Kaymakamlığı		√	5	5	5
İlçe Millî Eğitim Müdürlüğü İdare ve Personelleri		√	5	5	5
Öğretmenler	√		5	5	5
Öğrenciler	√		5	5	5
Veliler	√		5	5	5
Okul Müdürlükleri	√		5	5	5
RAM		√	3	5	5
Yenişehir Belediyesi		√	4	4	4
Gençlik Hizmetleri ve Spor İlçe Müdürlüğü		√	3	3	3
Yenişehir İlçe Sağlık Müdürlüğü		√	3	3	3
Ail eve Sosyal Politikalar İlçe Müdürlüğü		√	3	3	3
Mahalle Muhtarlığı		√	4	4	4
Özel Eğitim ve Rehabilitasyon Merkezleri		√	3	3	3
Hayırseverler		√	4	4	4
Eğitim sendikaları		√	3	3	3
Medya		√	2	2	2
İlçe Emniyet Müdürlüğü		√	4	4	4
İlçe Müftülüğü		√	4	4	4
Önem Derecesi: 1, 2, 3 gözet; 4,5 birlikte çalış					
Etki Derecesi: 1, 2, 3 İzle; 4, 5 bilgilendir					
Önceliği: 5=Tam; 4=Çok; 3=Orta; 2=Az; 1=Hiç					

## 3- Paydaş görüş ve önerilerinin alınması ve değerlendirilmesi

100. Yıl Akkent İlkokulu olarak öğrenci, öğretmen ve personellere “ Durum Tespit Çalışması “ anketlerini göndererek ilgili paydaşlarımızın Durum Tespit Çalışmasında yer almaları istenmiştir. Böylece 100. Yıl Akkent İlkokulunun durum tespitinde bütün bağlı birimlerin ortak katılımı doğrultusunda paydaşlarımızın görüş ve beklentileri yapılan anketlerle tespit edilmiştir. Paydaş anketi okul çalışanları, öğretmen ve velilere uygulanmıştır. Ankete 260 kişi katılmıştır.

**Açıklamalı [ŞA9]:** (bu bölümde okul tarafından yapılan öğrenci, veli ve öğretmen anketlerine ilişkin sonuçlara yer verilecektir.) varsa grafik tablo eklenebilir.

**Açıklamalı [p10R9]:**

Paydaş anketlerine ilişkin ortaya çıkan temel sonuçlara altta yer verilmiştir:

Öğretmen Anketi Sonuçları: % (dağıtılan 100 form üzerinden hesaplanmıştır.)

Maddeler	Kesinlikle Katılıyorum	Katılmıyorum	Kararsızım	Kısmen Katılıyorum
Okulumuzda kararlar çalışanlar tarafından alınır.	25	0	0	4
Kurumdaki tüm duyurular çalışanlara iletilir.	25	0	0	4
Her türlü ödüllendirmede adil olma ve objektiflik esastır.	28	1	1	
Kendimi okulun değerli üyesi olarak görürüm.	28	0	0	1
Okulum kendimi geliştirme imkanı tanımaktadır.	26	0	1	3
Okulum teknik araç ve gereç yönünden yeterli donanımlıdır.	20	5	2	2
Okulda çalışanlara yönelik sosyal ve kültürel faaliyetler düzenlenmektedir	24	2	3	0
Öğretmenler arasında ayırım yapılmamaktadır.	24	1	3	1
Yerde ve toplumda olumlu etki bırakacak çalışmalar yapılmaktadır.	25	0	2	2
Yöneticilerimiz yaratıcı ve yenilikçi düşüncelerin üretilmesini destekler.	23	0	2	4
Yöneticilerimiz okulun iyileştirmeye açık alanlarını paylaşır.	29	0	0	0
Sadece öğretmenlerin kullanımına tahsis edilmiş yerler yeterli	1	8	0	20
Alanımdaki yenilik ve gelişmeleri takip eder ve kendimi güncellerim.	27	0	0	2

Veli Anketi Sonuçları: % (dağıtılan 200 form üzerinden hesaplanmıştır.)

Maddeler	Kesinlikle Katılıyorum	Katılmıyorum	Kararsızım	Kısmen Katılıyorum
Okul çalışanlarıyla rahatça görüşebiliyorum.	170	10	10	30
Beni ilgilendiren okul duyurularını zamanında öğreniyorum.	180	25	24	20
Öğrencimle ilgili konularda rehberlik hizmeti alabiliyorum.	185	30	20	12
İstek ve şikayetlerim dikkate alınıyor.	150	14	40	41
Öğretmenler derslerde çeşitli yöntemler kullanmaktadır.	150	20	30	35
Yabancı kişilere karşı güvenlik önlemleri alınmaktadır.	156	35	35	24
Bizleri ilgilendiren konularda bizimde görüşlerimiz alınır.	190	10	34	42
E okul,veli bilgilendirme sistemini düzenli takip ediyorum.	174	15	25	14
Çocuğumun okulu ve öğretmenini sevdiğini düşünüyorum.	180	5	21	25
Okulum teknik araç ve gereç yönünden yeterlidir.	174	45	28	27
Okul her zaman temiz ve bakımlıdır.	172	15	15	54
Okulun binası ve diğer fiziki mekanlar yeterlidir.	190	15	15	42
Okulumuzda sanatsal ve kültürel faaliyetler düzenlenir.	142	48	57	35

3.1. Paydaşların Müdürlük Faaliyetlerinden Memnuniyet Düzeyi:

1. Yöneticiler tarafından tüm duyurular çalışanlara iletilir.
2. Her türlü ödüllendirmede adil olmak esastır.
3. Okulum kendimi geliştirme imkanı tanımaktadır.
4. Okul her zaman temiz ve bakımlıdır.
5. Öğretmenler arasında ayırım yapılmamaktadır.

3.2. Öncelik Verilmesi Gerekli Görülen Faaliyet Alanları:

1. Öğretmenlerin kullanımına tahsis edilmiş yerlerin yetersiz olması
2. Okul binası ve fiziki mekanların yetersiz olması.
3. Okul güvenlik görevlisinin bulunmaması.
4. Okulun teknik araç – gereç yönünden desteklenmemesi.

3.3. Memnun Olunan Faaliyet Alanları:

1. Okul çalışanlarıyla rahatlıkla görüşülebilmesi
2. İstek ve şikayetlerin dikkate alınması.
3. Öğretmenler derslerde çeşitli yöntemler kullanma
4. Yöneticilerin yaratıcı ve yenilikçi düşünceleri desteklemesi.
5. Okulun kendini geliştirme imkanı tanınması.

## 2.7. Okul/ Kurum İçi Analiz

### 2.7.1. Kurum içi analiz

Okul/Kurum İçi	Analiz İçerik Tablosu
Öğrenci sayıları	Okulumuzda 303 erkek, 321 kız toplam 624 öğrenci eğitim görmektedir. 32 kaynaştırma öğrencisi bulunmaktadır. Yabancı uyruklu öğrenci sayımız 152'dir.
Akademik başarı verileri	%100
Sosyal-kültürel-bilimsel ve sportif başarı verileri	-
Öğrenme stilleri envanteri	300 öğrenciye uygulanmıştır. Öğrencilerimizin %50 si görsel, %30 u işitsel, %20 si kinestetik – dokunsal öğrenme stiline sahip çıkmıştır.
Devam-devamsızlık verileri	Devamsız öğrencimiz yoktur.
İnsan kaynakları verileri	Okulumuzda 1 Müdür, 1 Müdür Yardımcısı, 4 Okul Öncesi Öğretmeni, 2 Rehber Öğretmen, 20 Sınıf Öğretmeni, 1 memur, 3 yardımcı personel bulunmaktadır.
Öğretmenlerin hizmet içi eğitime katılma oranları	%50
Öğrenme ortamı verileri	Okulumuz 2022-2023 Eğitim – Öğretim yılının 2. Döneminden itibaren Şehit Cennet Yiğit Anadolu Kız İmam Hatip Lisesinde eğitim – öğretime devam etmektedir. Okulda 1 kütüphane, 1 toplantı salonu, 1 bilgisayar laboratuvarı, 24 derslik bulunmaktadır

\*Tabloda sıralanan bilgiler, örnek olarak sıralanmıştır.

### 2.7.2. İnsan Kaynakları

Okullarda insan kaynaklarını, organizasyonel amaçlar doğrultusunda en verimli şekilde kullanmak; insan kaynağının iç ve dış gelişmelere uygun olarak etkin bir şekilde planlanmasını, geliştirilmesini ve değerlendirilmesini sağlamak kurumun verimliliği açısından büyük önem taşımaktadır.

Tablo 3: 100.Yıl Akkent İlkokulu Çalışanlarının Eğitim Düzeyi ve Cinsiyetine Göre Dağılımı

	DOKTORA			YÜKSEK LİSANS			LİSANS			ÖNLİSANS			LİSE VE ALTI		
	E	K	T	E	K	T	E	K	T	E	K	T	E	K	T
Okul Müdürü				1		1									
Müdür yardımcıları				1		1									
Branş Öğretmenleri					1	1	1	1	2						
Rehber Öğretmen					1	1		1	1						
Sınıf Öğretmenleri				1	3	4	5	21	26						
Yardımcı Personeller										1		1			
Güvenlik Görevlisi															
TOPLAM				3	5	8	6	23	29	1		1			

**Açıklamalı [ŞA11]:** \*Kadro, geçici görevlendirme, ücretli veya sözleşmeli olması fark etmeksizin tüm çalışanlar dâhil edilip, belirtilecektir.

**İdari Personelin Hizmet Süresine İlişkin Bilgiler**

Hizmet Süreleri	2024 Yılı İtibarıyla	
	Kişi Sayısı	%
1-4 Yıl		
5-6 Yıl		
7-10 Yıl		
10 Yıl ve Üzeri	2	100

**Tablo . Öğretmenlerin Hizmet Süreleri (Yıl İtibarıyla)**

Hizmet Süreleri	Branşı	Kadın	Erkek	Hizmet Yılı	Toplam
	Okul Öncesi	4	0		
	Smf Öğretmenliği	19	6		
	İngilizce	2	0		
	Rehberlik	2	0		
	Din Kül. Ve Ahlak Bil.	1	0		
1-3 Yıl		0	0	0	0
4-6 Yıl		3	0	4-6 Yıl	3
7-10 Yıl		0	1	7-10 Yıl	1
11-15 Yıl		4	0	11-15 Yıl	4
16-20		5	6	16-20 Yıl	11
20 ve üzeri		4	14	20 Yıl ve üzeri	18

**Yönetici ve Öğretmenlerin Katıldığı Hizmet İçi Eğitim Programları**

Adı ve Soyadı	Branşı	Katıldığı Hizmet İçi Eğitim Sayısı
YILDIRIM DEMİR	OKUL MÜDÜRÜ	37
OZAN DİNÇER	MÜDÜR YARDIMCISI	35
ERGÜL ŞAHİN	MÜDÜR YARDIMCISI	16
AYTEN DOĞANER	OKUL ÖNCESİ ÖĞRETMENİ	40
DİLEK KOÇ	OKUL ÖNCESİ ÖĞRETMENİ	38
BEYZA TAYAN	OKUL ÖNCESİ ÖĞRETMENİ	34
ÖZDEN KARAKURT	OKUL ÖNCESİ ÖĞRETMENİ	85
EVİN KELEŞ	OKUL ÖNCESİ ÖĞRETMENİ	46
ŞERİFE YILDIZ	SINIF ÖĞRETMENİ	54
AYŞE GÖZTAŞ	SINIF ÖĞRETMENİ	60
RUHAN ERSÜ	SINIF ÖĞRETMENİ	32
ZELİHA YILDIRIM	SINIF ÖĞRETMENİ	34
BARIŞ YUSUFOĞLU	SINIF ÖĞRETMENİ	51
MEHMET REFİK EKİNCİ	SINIF ÖĞRETMENİ	29
SONGÜL ÇEKİÇ	SINIF ÖĞRETMENİ	39
HATİCE CİNGÖZ	SINIF ÖĞRETMENİ	40
FUNDA TULAY	SINIF ÖĞRETMENİ	57
SUNA ÖZDEMİR	SINIF ÖĞRETMENİ	26
ALİ TAŞ	SINIF ÖĞRETMENİ	43
FATMA KAÇAR	SINIF ÖĞRETMENİ	50
MÜJDEGÜL ASLAN	SINIF ÖĞRETMENİ	39
MUHTEREM HAN	SINIF ÖĞRETMENİ	30
DEMET ŞEN	SINIF ÖĞRETMENİ	48
FATOŞ BULUT	SINIF ÖĞRETMENİ	27
YAKUP TURAL	SINIF ÖĞRETMENİ	44
ERMAN GÜN	SINIF ÖĞRETMENİ	43
KEMAL KÖKSAL	SINIF ÖĞRETMENİ	30
AYŞE GAMZE TUNCA	SINIF ÖĞRETMENİ	33
IRMAK GÜL DOĞAN	SINIF ÖĞRETMENİ	37

ÇETİN BATMAZ	SINIF ÖĞRETMENİ	27
ÖZGE ÇİÇEKALP	SINIF ÖĞRETMENİ	29
PINAR ARISOY	SINIF ÖĞRETMENİ	26
PELİN SAĞLAM	İNGİLİZCE	131
BÜŞRA YİĞİT	İNGİLİZCE	26
HAYRİYE KAPLAN	PSİKOLOJİK DANIŞMAN	73
SEVGİ OLAÇ	PSİKOLOJİK DANIŞMAN	38
MEHMET MEHDI DAŞTAN	DİN KÜL. VE AHLAK BİL.	24

#### Okul/kurum Rehberlik Hizmetleri

Mevcut Kapasite				Mevcut Kapasite Kullanımı ve Performans					
Psikolojik Danışman Norm Sayısı	Görev Yapan Psikolojik Danışman Sayısı	İhtiyaç Duyulan Psikolojik Danışman Sayısı	Görüşme Odası Sayısı	Danışmanlık Hizmeti Alan			Rehberlik Hizmetleri ile İlgili Düzenlenen Eğitim/Paylaşım Toplantısı vb. Faaliyet Sayısı		
				Öğrenci Sayısı	Öğretmen Sayısı	Veli Sayısı	Öğretmenlere Yönelik	Öğrencilere Yönelik	Velilere Yönelik
2	2	0	1	500	30	450	3	30	4

### 2.7.3. Teknolojik Düzey

Okul hizmetlerinin, yararlanıcılara daha hızlı ve etkili şekilde sunulması için güncel teknolojik araçlar etkin bir biçimde kullanılmaktadır. Bu kapsamda modüler bir yapıda kurgulanmış olan Millî Eğitim Bakanlığı Bilgi İşlem Sistemi (MEBBİS) ile kurumsal ve bireysel iş ve işlemlerin büyük bölümü yürütülmektedir. Aynı zamanda sistemde personel ve öğrencilerin bilgileri bulunmaktadır. e-Okul, Veli Bilgilendirme Sistemi gibi modüllere ulaşılarak çalışmalar yürütülmektedir. Müdürlüğümüz resmi yazışmaları elektronik ortamda Doküman Yönetim Sistemi (DYS) üzerinden yapılmaktadır.



#### Teknolojik Araç-Gereç Durumu

Araç-Gereçler	2021	2022	2023	İhtiyaç
Yazıcı	3	4	5	2
Projeksiyon	10	10	10	
Televizyon	1	1	1	
Masaüstü Bilgisayar Sayısı	4	5	5	2
Taşınabilir Bilgisayar Sayısı	1	3	3	1
Yazıcı Sayısı	5	6	6	1
Fotokopi Makinası Sayısı	1	1	1	

#### Tablo Fiziki Mekân Durumu

Fiziki Mekân	Var	Yok	Adedi	İhtiyaç	Açıklama
Öğretmen Çalışma Odası	x		1	0	
Ekipman Odası	x		1	0	
Kütüphane	x		1	0	
Rehberlik Servisi	x		1	0	
Resim Odası		x			
Müzik Odası		x			
Çok Amaçlı Salon	x		1	0	
Spor Salonu	x		1	0	

#### 2.7.4. Mali Kaynaklar

Kurumun mali kaynakları, bütçe büyüklüğü, döner sermaye, okul-aile birliği gelirleri, kantin vb. gelirler ve harcama kalemleri ortaya konulur. Bütçe işlemlerinin kim tarafından yürütüldüğü belirtilir. Enflasyon oranı da dikkate alınarak plan dönemi boyunca gerçekleşecek kaynak artışı tahmini olarak belirlenir.

**Tablo Kaynak Tablosu**

Kaynaklar	2024	2025	2026	2027	2028
Genel Bütçe	60.000	70.000	80.000	90.000	100.000
Okul Aile Birliđi	80.000	90.000	100.000	120.000	130.000
Kira Gelirleri	-	30.000	40.000	50.000	60.000
Döner Sermaye	-	-	-	-	-
Dış Kaynak/Projeler	-	-	-	-	-
Diđer					
<b>TOPLAM</b>	<b>140.000</b>	<b>190.000</b>	<b>220.000</b>	<b>260.000</b>	<b>290.000</b>

**Tablo Gelir-Gider Tablosu**

YILLAR	2021		2022		2023	
HARCAMA KALEMLERİ	GELİR	GİDER	GELİR	GİDER	GELİR	GİDER
Temizlik	34.680	-	53.245	-	127316,	-
Küçük Onarım		15679,85		33659,25	33	24896,10
Malzeme Alımları		13669,96		6941,19		17398
Büro Makinaları Harcamaları		-		-		-
Telefon		925,75		2175,25		2638,25
Sosyal Faaliyetler		-		-		-
Kırtasiye		3788,01		9394		6000,48
<b>GENEL</b>		<b>34063,57</b>		<b>52169,69</b>		<b>50932,83</b>

### 2.7.5. İstatistiki Veriler

	Öğrenci Sayısı	Kaynaştırma Öğrenci Sayısı	Sınıf Mevcudu En fazla Olan Öğrenci Sayısı	Sınıf Mevcudu En fazla Olan Öğrenci Sayısı
2021	610	10	32	24
2022	622	17	35	25
2023	637	20	35	26

	Açılan Kurs	Öğrenci Sayısı	Görev Alan Öğretmen Sayısı	Kursun Akademik Başarıya Katkısı
2021	10	200	19	%70
2022	16	160	16	%70
2023	9	120	9	%70

	Kutlama	Anma	Kermes - Sergi	Gezi
2021(Öğretmen)	14	30	10	15
2021 (Öğrenci )	150	595	595	400
2021 (Veli)	50	200	595	400
2022(Öğretmen)	3	30	15	25
2022 (Öğrenci )	600	600	600	450
2022 (Veli)	100	270	600	450
2023(Öğretmen)	20	30	10	25
2023(Öğrenci )	620	250	600	400
2023 (Veli)	100	200	620	400

## 2.7.6. Kurum Kültürü Analizi

Kültür, toplumsal gelişme süreci içinde oluşturulan bütün maddi ve manevî değerler ile bunları yapmada sonraki nesillere iletmede kullanılan insanın doğal ve toplumsal çevresine egemenliğinin ölçüsünü gösteren araçların bütünüdür.

Kurum kültürü, kurumun kendine özgü inanç ve değerlerinin, kişiliğinin olmasıdır. Bir topluluğun sahip olduğu ve paylaştığı yaşam biçimidir. Kurumda paylaşılan temel değerlerin ve inançların bütünüdür, Kurumun Ruhudur. Tüm çalışanlar tarafından paylaşılan alışkanlıklar, tutum ve davranış kalıplarından oluşur. Bir kurum içinde oluşmuş, paylaşılan ortak inançlar, değerler ve alışılmış davranış kalıplarıdır.

Paydaş anketi analizlere göre kurumun Güçlü olduğu alanlar:

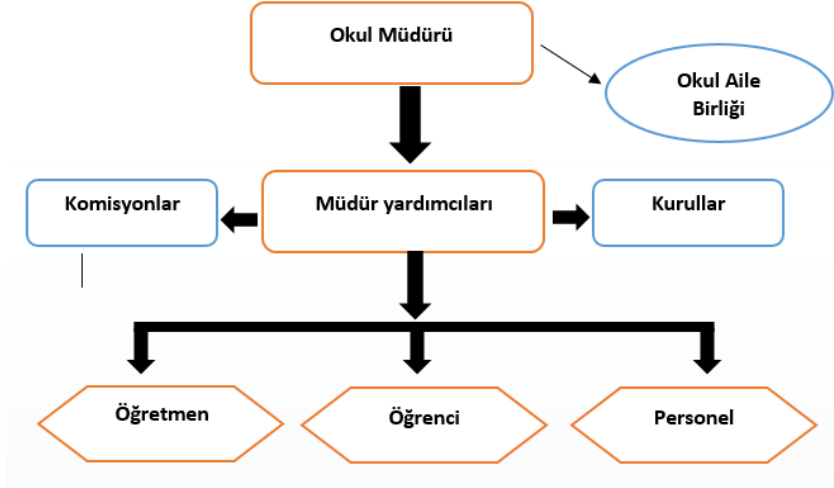
1. Sınıflardaki öğrenci sayılarının ideal olması
2. Öğrencilerin büyük çoğunluğunun hazır bulunuşluk seviyelerinin yeterli olması
3. Öğretmen kadromuzun çalışkan, dinamik, paylaşımcı, girişimci olması
4. Demokratik yönetim anlayışı

Paydaş analizi sonuçlarına göre geliştirilmeye açık alanlar:

1. Başka bir okul binasında eğitim – öğretime devam etme
2. Teknolojik donanımın yetersizliği
3. Kalifiyeli ve ihtiyaçlara cevap verecek yardımcı personel eksikliği
4. Veli ilgisinin az olması

### 2.7.7. Teşkilat Yapısı

Şekil 1: 100. Yıl Akkent İlkokulu Teşkilat Şeması



### 2.8. GZFT Analizi

GZFT (SWOT) Analizi, bir planın geliştirilmesi veya bir sorunun çözümü amacıyla, bir kurumun veya durumun güçlü yanlarını belirleyerek bunları en uygun fırsatlarla eşleştiren, zayıf ve tehdit edici yönleri azaltmayı hedefleyen sistematik bir planlama (stratejik planlama) aracıdır.

Kurumsal strateji ve konumlanma açısından başvurulan bir yöntem olan SWOT analizi, ilk başta ifade edildiği gibi, firma, kurum, örgüt vs. gibi bir organizasyonun iç-dış durumunun etrafıca incelenip değerlendirildiği bir analiz uygulamasıdır.

**Açıklamalı [ŞA12]:** Faktör değerlendirmesi yapılırken okula ilişkin çeşitli kırılımlar (öğrenci, çalışan vb) bilgi edinilmesi ve gözden kaçan alan olmaması için verilmiştir. Her bir kırılımla ilgili bir tespit yapma zorunluluğu olmadığı gibi bunlardan başka alan veya konularda da tespit yapılabilir. Unutulmaması gereken husus okulun iç ve dış faktörlerinin tümünün değerlendirilmesi gerektiğidir.

GZFT analizine stratejik planlama ekibi üyeleriyle "Beyin Fırtınası" tekniği kullanılarak tespit edilmeye çalışılmıştır. Bunun yanında iç ve dış paydaşlara yönelik yapılan anket sonuçlarından da yararlanarak sonuçlar GZFT analizine dâhil edilmiştir.

### 2.9.1.İçsel Faktörler

GÜÇLÜ YÖNLER	
1	Teknolojiyi kullanma imkanı olması.
2	Personel, öğretmen ve idareci ilişkilerinin iyi olması
3	İşler durumda bir Rehberlik Servisimizin olması.
4	Toplantı salonumuzun olması
5	Öğretmenleri kadrolu ve deneyimli olması
6	Sınıflarda öğrenci sayılarının ideal olması
7	Okulun her zaman temiz ve hijyenik olması
8	Okulumuzun çevre ile iletişiminin iyi olması

**Açıklamalı [ŞA13]:** Okul müdürü/müdürlüğü çatısı altında değerlendirilen algı ve olgular içsel (güçlü-zayıf) faktörleri belirtmektedir. Beşerî, Mali ve Teknolojik kaynaklar ile Kurumsal Yapı ve Kurum Kültürü alanlarının içsel faktör değerlendirmesinde kullanılması beklenmektedir. Bu 5 alanın GZ ifadelerinde düşünülmesi gerekir.

ZAYIF YÖNLER	
1	Okul ve çevresindeki veli profilinin sosyo-ekonomik düzeyinin düşük olması
2	Zaman içinde ilgisiz davranan veli sayısının artması.
3	Sosyal faaliyetlere katılımda maliyet yüksekliği ekonomik sıkıntılar, imkanların azlığı.
4	Teknolojik gelişmeler ve yeni maliyetlerin eklenmesi
5	Çalışan anne-babaların aile katılımına katılamaması

### 2.9.2. Dışsal Faktörler

FIRSATLAR	
2	*Toplu taşıma araçları ile ulaşımının kolay ve mümkün olması.
3	Okulun bulunduğu çevrenin genel gelir durumunda artış
4	Çevre itibarı ile eğitim bilincinin güçlenmesi.

**Açıklamalı [ŞA14]:** Okul müdürü/müdürlüğü kapsam alanı dışında kalan faktörler ise dışsal faktörler (fırsat-tehdit) olarak değerlendirilmiştir. İlçe millî eğitim müdürlüğünden başlamak üzere tüm Bakanlık örgütü, diğer kurum kuruluşlar, veliler, hayırseverler dışsal faktör ayrımında sayılabilecek temel gruplar niteliğindedir.

TEHDİTLER	
1	Okul çevresinde öğrenciyi olumsuz yönlendirmeye uygun yerler bulunması (int.caf. Alışveriş merk.gibi)
2	Okul civarında trafik akışının çok olduğu yollar bulunması.
3	Maddi sıkıntı nedeni ile yeteri kadar eleman alamama(Temizlik ve Güvenlik gibi)
4	Velilerin eğitim düzeyleri arasında farklılıkların bulunması.

## 2.9. Tespitler ve İhtiyaçlar

Tespitler ve ihtiyaçlar analizi ile GZFT analizi sonucunda ortaya çıkan sonuçlara göre planın geleceğe yönelim bölümü ile ilişkilendirilmiş ve buradan hareketle hedef, gösterge ve eylemlerin belirlenmesi sağlanmıştır.

Gelişim ve sorun alanları ayırımında eğitim ve öğretim faaliyetlerine ilişkin üç temel tema olan Eğitime Erişim, Eğitimde Kalite ve kurumsal Kapasite kullanılmıştır. Eğitime erişim, öğrencinin eğitim faaliyetine erişmesi ve tamamlamasına ilişkin süreçleri; Eğitimde kalite, öğrencinin akademik başarısı, sosyal ve bilişsel gelişimi ve istihdamı da dâhil olmak üzere eğitim ve öğretim sürecinin hayata hazırlama evresini; Kurumsal kapasite ise kurumsal yapı, kurum kültürü, donanım, bina gibi eğitim ve öğretim sürecine destek mahiyetinde olan kapasiteyi belirtmektedir.

Eğitim ve Öğretime Erişim	Akademik Başarı	Kurumsal Kapasite
Okullaşma Oranı	Akademik Başarı	Kurumsal İletişim
Okula Devam/Devamsızlık	Sosyal, Kültürel ve Fiziksel Gelişim	Kurumsal Yönetim
Okula uyum, Oryantasyon	Sınıf Tekrarı	Bina ve Yerleşke
Özel Eğitime İhtiyaç Duyan Bireyler	Okul Terkleri	Donanım
Yabancı Öğrenciler	Öğretim Yöntemleri	Temizlik, Hijyen
	Ders Araç ve Gereçleri	İş Güvenliği, Okul Güvenliği
	Rehberlik	Taşıma ve Servis

## 3. GELECEĞE BAKIŞ

### 3.1. Misyon, Vizyon ve Temel değerler

Okul Müdürlüğümüzün Misyon, vizyon, temel ilke ve değerlerinin oluşturulması kapsamında öğretmenlerimiz, öğrencilerimiz, velilerimiz, çalışanlarımız ve diğer paydaşlarımızdan alınan görüşler, sonucunda stratejik plan hazırlama ekibi tarafından oluşturulan Misyon, Vizyon, Temel Değerler; Okulumuz üst kurulana sunulmuş ve üst kurul tarafından onaylanmıştır.

### 3.2. MİSYON

Tüm öğrencilerin Atatürk ilke ve inkılapları doğrultusunda öğrenmeyi öğrenmeleri, bilgili, becerili ve kendine güvenen bireyler olarak yetişmelerine fırsat tanımak, yüzyılın ihtiyaçlarına cevap verebilecek beceriler kazandırmaktır.

**Açıklamalı [ŞA15]:** (Okul türü gereği okulunuza mevzuat ile verilmiş olan temel görevi belirtir ifadeyi yazınız.) Misyon; kurumun neden var olduğunu, varoluş sebebini ifade eder. Misyon bildiriminde hizmet alanınızı, hedef kitlenizi ve hangi ihtiyacı karşıladığınızı bütünlük içerisinde kısa, öz ve net şekilde ifade ediniz.

### 3.3. VİZYON

Zamanı yönetebilen, öz benliğini ve kültürünü koruyan ve yücelten, doğayı seven, her türlü sanatsal etkinliğin yanında olan, alanında uzman, vatan, millet, bayrak sevgisiyle dolu, insana insan olduğu için değer veren, bilimin gelişmesi için çaba gösteren bireyler olarak sanatta, sporda, bilimde ve her alanda Türkiye'nin adını yüceltmek isteyen bireyler yetiştirmek.

**Açıklamalı [ŞA16]:** Çok ve verimli çalışılması durumunda beş yılın sonunda yakalanması mümkün olan ufka ilişkin ifadenin girilmesi beklenmektedir. Misyondan farklı olarak vizyon ifadesinde mevzuat yerine yönetimin ufku çok önem taşımaktadır.) Vizyon; kurumun gelecekte (plan dönemi sonunda) nerede olmak istediğini, gerçekleştirmek istediği hayalini ifade eder. Vizyon bildirimini kısa, öz, net olmalıdır.

### 3.4. TEMEL DEĞERLER

- Atatürk ilke ve inkılâplarını esas alırız.
- Türkçenin doğru kullanımına özen gösteririz.
- İlişkilerimizde etkin ve etkili iletişimi kullanırız.
- Doğa ve çevreyi koruma bilinciyle çalışırız.
- Başarıda sürekli gelişim bizim için önemlidir.
- Eğitimde kalitenin önemli olduğuna inanırız.
- Sanata değer veren araştırmacı düşünce becerisini kazandırırız.
- Başarının takım çalışması ile yakalanacağına inanırız.
- Sorumluluk duygusu ve kendine güven bilincini kazandıracak ortam oluştururuz.
- Eşitlik ve adalet kavramlarına inanırız.
- Milli ve manevi değerlerimizi benimsemiş bireyler yetiştiririz.
- Saygı, sevgi ve hoşgörü temel felsefemizdir.

**Açıklamalı [ŞA17]:** Temel değerler okulunuzda var olan, var olduğunu düşündüğünüz, var olmasını arzu ettiğiniz Kişi, Süreç ve Performansa ilişkin değer ifadeleridir. İfadelerin kişiler (öğretmen, öğrenci, veli, yönetici, çalışan ..), Süreçler ve performans (çıktılar, sonuçlar) kapsamında değerlendirilmesi beklenmektedir.)



## Bölüm 4

### Amaç, Hedef ve Göstergeler

EĞİTİM ÖĞRETİME ERİŞİM								
AMAÇ 1	Öğrencilerin eğitim öğretime etkin katılımlarıyla donanımlı olarak bir üst öğrenime geçişi sağlanacaktır.							
HEDEF 1	Kayıt bölgemizde yer alan çocukların okullaşma oranlarını artırmak ve öğrencilerin uyum ve devamsızlık sorunlarını gidermek.							
PERFORMANS GÖSTERGESİ	Hedefe Etkisi	Mevcut	HEDEF					
			2023	2024	2025	2026	2027	2028
P.G.1.1.1 Kayıt bölgesindeki öğrencilerden okula kayıt yaptıranların oranı	90	620	650	650	650	700	700	
P.G.1.1.2 İlkokul birinci sınıf öğrencilerinden en az bir yıl okul öncesi eğitim almış olanların sayısı	Sayı	500	500	600	650	650	700	700
	Oran	90	95	95	100	100	100	100
P.G.1.1.3 20 gün ve üzeri özürlü devamsızlık yapan öğrenci sayısı/oranı	Sayı	5	5	4	4	3	2	1
	Oran	4	1	1	1	1	1	1
P.G.1.1.4 20 gün ve üzeri özürsüz devamsızlık yapan öğrenci sayısı/oranı	Sayı	3	3	1	1	1	1	1
	Oran	2	1	1	1	1	1	1
P.G.1.1.5 Sürekli devamsızlık yapan öğrenci sayısı/oranı	Sayı	2	2	1	1	1	1	1
	Oran	1	1	1	1	1	1	1
Koordinatör Birim	Okul müdür/ Müdür yardımcısı							
İş birliği yapılacak birimler	Sınıf Öğretmenleri, Rehber öğretmenleri, Okul aile birliği							
Riskler	- İhtiyaçların karşılanmasına yönelik mali kaynakların yetersiz kalması - Öğrencilerin okula devamının sağlanması hususunda okul-aile iş birliğinin yetersiz kalması - Öğrenme kayıplarının telafi edilmesi amacıyla düzenlenen mekanizmaların yetersiz kalması							
Stratejiler	S.1.1 Öğrencilerin devamsızlık nedenleri tespit edilerek devamsızlığa neden olan etmenler giderilecektir. S.1.2 Kayıt bölgesinde yer alan öğrenciler tespit edilecektir. S.1.3 Okula Yeni Başlayan Öğrencilere Oryantasyon Eğitimi Verilecektir. S.1.4 Yabancı Öğrencilere Yönelik Uyum/Eğitim Faaliyetleri Düzenlenecek S.1.5 Devamsızlık yapan öğrencilerin velileri ile toplantı ve görüşmeler yapılacaktır.							
Maliyet Tahmini	10.000 TL							
Tespitler	- Ailelerin eğitime ilişkin farkındalık düzeyinin yeterince yüksek olmaması - Devamsızlığın önlenmesi ve öğrenme kayıplarının giderilmesi için etkili rehberlik yapılması							
İhtiyaçlar	- Aile eğitimlerine devam edilmesi - İlgili kurum ve kuruluşlarla iş birliğinin artırılması							

**Açıklamalı [ŞA18]:** Açıklama: Amaç, hedef, gösterge ve eylem kurgusu Sayfa 25'te yer alan Tespit ve ihtiyaçlara göre yapılmıştır. Eğitim ve Öğretime Erişim, Eğitim ve Öğretimde Kalitenin Artırılması, Kurumsal Kapasite temalarına ilişkin örnek amaç, hedef ve göstergeler verilmiştir.

**Açıklamalı [ŞA20]:** Hedefe etkisi kısmındaki genel toplam 100 olmalı. İlgili hedefe ulaşmada her bir göstergenin ne kadar oranda etkili olduğu yazılır. Yeni performans göstergesi eklendiğinde ya da çıkarıldığında bu sütundaki genel toplamın 100 olacağı düşünülmelidir.

**Açıklamalı [ŞA19]:** Göstergeler aynen alınabilir. Okullar için sizlerle paylaşılan hedef kartları listesinde kendi türleriniz için belirtilen göstergelerden de okul/ kurumunuz için uygun olan göstergeleri seçebilirsiniz, ayrıca listede belirtilen temel göstergelerin yanı sıra kendileriniz de gösterge ekleyebilirsiniz.

**Açıklamalı [ŞA21]:** Hedefin gerçekleşmesi ile ilgili tüm faaliyetlerin koordine edilmesinden sorumlu olan tek bir birimdir (Okul/kurumun idaresi, rehberlik servisi, zümre başkanları vb. gibi).

**Açıklamalı [ŞA22]:** Hedefin gerçekleşmesi ile ilgili faaliyetlerin gerçekleştirilmesinde sorumlulukları olan birimlerdir.

**Açıklamalı [ŞA23]:** Hedefin gerçekleşmesini etkileyebilecek en fazla beş riske yer verilir.

**Açıklamalı [ŞA24]:** Hedefin gerçekleştirilmesi için örnek stratejiler verilmiştir. Hedeflerin nasıl gerçekleştirileceğine yönelik en fazla beş stratejiye maddeler hâlinde yer verilir. Diğer stratejiler içinde aynı şeyler geçerli olacaktır.

**Açıklamalı [ŞA25]:** Hedefin gerçekleşmesine ilişkin ihtiyaç duyulan toplam tahmini maliyete yer verilir.

**Açıklamalı [ŞA26]:** Durum analizi sonuçlarından elde edilmiş ve belirlenen hedefe gerekçe olabilecek en fazla beş maddeye yer verilir.

**Açıklamalı [ŞA27]:** Tespit edilen ihtiyaç ya da sorun alanlarına yönelik ortaya konulan çözümleri içeren en fazla beş maddeye yer verilir.

EĞİTİM ÖĞRETİMDE KALİTE								
AMAÇ 2	Öğrencilerin eğitim öğretime etkin katılımlarıyla donanımlı olarak bir üst öğrenime geçişi sağlanacaktır.							
HEDEF 1	Öğrenme kazanımlarını takip eden ve velileri de sürece dâhil eden bir yönetim anlayışı ile öğrencilerimizin akademik başarıları ve sosyal faaliyetlere etkin katılımı artırılacaktır.							
PERFORMANS GÖSTERGESİ	Hedefe Etkisi	Mevcut	HEDEF					
		2023	2024	2025	2026	2027	2028	
P.G.2.1.1 İlkokullarda Yetiştirme Programına dâhil olan öğrencilerin Türkçe kazanımlarına ulaşma oranı	20	100	100	100	100	100	100	100
P.G.2.1.2 İlkokullarda Yetiştirme Programına dâhil olan öğrencilerin matematik kazanımlarına ulaşma oranı	20	100	100	100	100	100	100	100
P.G.2.1.3 Devamsızlıktan Sınıf Tekrarı Yapan Öğrenci Sayısı/oranı	Sayı	15	1	0	0	0	0	0
	Oran	15	1	0	0	0	0	0
P.G.2.1.4 Başarısızlıktan Dolayı Sınıf Tekrarı Yapan Öğrenci Sayısı/oranı	Sayı	15	2	1	1	1	1	1
	Oran	15	1	1	1	1	1	1
Koordinatör Birim	Okul müdür/ Müdür yardımcısı							
İş birliği yapılacak birimler	Sınıf Öğretmenleri, Rehber öğretmenleri, Okul aile birliği							
Riskler	İhtiyaçların karşılanmasına yönelik mali kaynakların yetersiz kalması - Öğrencilerin okula devamının sağlanması hususunda okul-aile iş birliğinin yetersiz kalması - Öğrenme kayıplarının telafi edilmesi amacıyla düzenlenen mekanizmaların yetersiz kalması							
Stratejiler	S.2.1 Öğrencilerin Türkçe ve matematik dersindeki eksikleri tespit edilerek İYEP aracılığıyla akademik yeterliklerinin artırılması sağlanacaktır. S.2.2 Uzaktan eğitim videoları aracılığıyla öğrencilerin tamamlayıcı ve destekleyici eğitim almaları sağlanacaktır. S.2.3 İYEP'in ders içeriklerine katkı sağlayacak etkinlik, okuma vb aktivitelerin zenginleştirilmesi sağlanacaktır. S.2.4 Öğrencilerin Akademik Ve Sosyal Gelişimleri İçin Okulumuzda Destek Programları Uygulanacaktır.							
Maliyet Tahmini	5.000							
Tespitler	- Ailelerin eğitime ilişkin farkındalık düzeyinin yeterince yüksek olmaması - Devamsızlığın önlenmesi ve öğrenme kayıplarının giderilmesi için etkili rehberlik yapılması							
İhtiyaçlar	- Aile eğitimlerine devam edilmesi - İlgili kurum ve kuruluşlarla iş birliğinin artırılması							

SOSYAL FAALİYETLER								
AMAÇ 3	Temel eğitimde öğrencilerin kaliteli eğitime erişimleri fırsat eşitliği temelinde artırılarak bilişsel, duyuşsal ve fiziksel olarak çok yönlü gelişimleri sağlanacak ve temel hayat becerilerini edinmiş öğrenciler yetiştirilecektir.							
HEDEF 1	Öğrencilerin bilimsel, kültürel, sanatsal, sportif ve toplum hizmeti alanlarında ders dışı etkinliklere katılım oranı artırılacaktır.							
PERFORMANS GÖSTERGESİ		Hedefe Etkisi	Mevcut	HEDEF				
				2023	2024	2025	2026	2027
PG.3.1.1 Okulda bir eğitim ve öğretim döneminde bilimsel, kültürel, sanatsal ve sportif alanlarda en az bir faaliyete katılan öğrenci sayısı/oranı (%)	Sayı	10	300	350	350	400	500	700
	Oran	10	50	60	60	70	80	100
PG.3.1.2 Bir eğitim ve öğretim yılında en az iki sosyal sorumluluk ve toplum hizmeti faaliyetine katılan öğrenci sayısı/oranı (%)	Sayı	10	500	600	600	650	650	700
	Oran	10	80	100	100	100	100	100
PG.3.1.3 Bir eğitim ve öğretim yılında yerel, ulusal ve uluslararası proje, yarışma vb. etkinliklere katılan öğrenci sayısı/oranı	Sayı	10	50	100	100	100	100	100
	Oran	10	8	15	15	15	20	20
PG.3.1.4 Okulda bir eğitim ve öğretim yılında geleneksel çocuk oyunları alt başlığında en az bir faaliyete katılan öğrenci sayısı/oranı	Sayı	10	60	80	80	90	90	90
	Oran	10	10	12	12	15	15	15
PG.3.1.5 Okulda bir eğitim ve öğretim yılında geleneksel çocuk oyunlarına yönelik olarak düzenlenen alan/mekân sayısı.	Sayı	10	1	1	2	2	2	3
	Oran	10	50	50	50	100	100	100
<b>Koordinatör Birim</b>	Okul müdür/ Müdür yardımcısı							
<b>İş Birliği Yapılacak Birimler</b>	Sınıf Öğretmenleri, Rehber öğretmenleri, Okul aile birliği							
<b>Riskler</b>	<ul style="list-style-type: none"> <li>-İhtiyaçların karşılanmasına yönelik mali kaynakların yetersiz kalması</li> <li>- Eğitim personelinin proje, eğitimlere olumsuz tutum sergilemesi</li> <li>-Eğitim alma imkanının yetersizliği</li> <li>- Gelişen teknolojinin takip edilmek istenilmemesi</li> </ul>							
<b>Stratejiler</b>	<p>S.3.1 Her bir öğrencinin bir kulüp faaliyetinde aktif olarak yer alması sağlanarak kulüp faaliyetlerinin etkinliği artırılacaktır.</p> <p>S.3.2 Öğrencilerin seviyelerine uygun olarak toplumsal sorunların çözümüne katkı sağlamak ve farkındalık oluşturmak amacıyla afet ve acil durum, çevre, eğitim, spor, kültür ve turizm, sağlık ve sosyal hizmetler alanlarında toplum hizmeti faaliyetlerine katılımları artırılacaktır.</p> <p>S.3.3 Okul bünyesinde yarışmalar düzenlenecektir.</p> <p>S.3.4 Diğer kurum ve kuruluşlarla iş birliği içerisinde yürütülen bilimsel, sosyal, kültürel, sanatsal ve sportif alanlardaki faaliyetler artırılacaktır.</p> <p>S.3.5 Okul bahçeleri çocukların geleneksel oyunlarla vakit geçirmelerini sağlayacak ve gelişimlerini destekleyecek şekilde etkin olarak kullanılacaktır.</p>							

	S.3.6 Okul bünyesinde etkinlikler düzenlenecektir. S.3.7 Öğrencilerin yerel, ulusal ve uluslararası proje ve yarışmalara katılmaları teşvik edilecektir. S.3.8 E-okul sisteminde bulunan sosyal etkinlik modülünde gerçekleştirilen etkinlikler işlenecektir. S.3.9 Okul bahçeleri geleneksel çocuk oyunlarına yönelik düzenlenecektir. S.3.10 Öğrenci seviyesi ve öğretim programı kazanımlarına uygun olarak geleneksel çocuk oyunları ders içi etkinliklerde kullanılacaktır. S11 Eğitim- öğretim yılı içerisinde okullarda geleneksel çocuk oyunları şenliği yapılacaktır.
<b>Maliyet Tahmini</b>	5.000
<b>Tespitler</b>	-Verilen eğitimlerin uyarlanabilir olmaması - içeriklerin her kademeye uygun verilmemesi -Alınan eğitimlerin malzeme ve ihtiyaçlarının karşılanamaması
<b>İhtiyaçlar</b>	-Eğitimin ulaşılabilir seviyeye indirilmesi, yaygınlaştırılması -Ekonomik destek verilmesi -Öğretmenler için ilgi çekici hale getirilmesi -Eğitimin gerekli olduğu düşüncesi

EĞİTİM VE ÖĞRETİMDE KALİTE								
<b>AMAÇ 4</b>	Eğitim ortamlarının fiziki imkânları geliştirilecektir.							
<b>HEDEF 1</b>	Temel eğitimde okulların niteliğini arttıracak uygulama ve çalışmalara yer verilecektir.							
PERFORMANS GÖSTERGESİ	Hedefe Etkisi	Mevcut	HEDEF					
		2023	2024	2025	2026	2027	2028	
<b>PG.4.1.1</b> Öğrenci başına okunan kitap sayısı	25	20	30	40	50	50	50	
<b>PG.4.1.2</b> Sağlıklı ve dengeli beslenme ile ilgili verilen eğitim sayısı	15	3	4	5	5	5	5	
<b>PG.4.1.3</b> Sağlıklı ve dengeli beslenme ile ilgili verilen eğitime katılan öğrenci sayısı	Sayı	5	600	600	600	650	650	700
	Oran	5	95	95	95	100	100	100
<b>PG.4.1.4</b> Çevre bilincinin artırılmasına yönelik verilen eğitim sayısı	15	2	3	4	4	5	5	
<b>PG.4.1.5</b> Çevre bilincinin artırılmasına yönelik verilen eğitimlere katılan öğrenci sayısı	Sayı	5	600	600	600	600	650	700
	Oran	5	95	95	95	95	100	100
<b>PG.4.1.6</b> Nezaket kurallarına yönelik yapılan etkinlik sayısı	15	2	2	3	3	3	3	
<b>PG.4.1.7</b> Nezaket kurallarına yönelik yapılan etkinliklere katılan öğrenci sayısı	Sayı	5	600	600	600	600	600	600
	Oran	5	95	95	95	95	95	95
<b>Koordinatör Birim</b>	Okul müdür/ Müdür yardımcısı							
<b>İş Birliği Yapılacak Birimler</b>	Sınıf Öğretmenleri, Rehber öğretmenleri, Okul aile birliği							

<b>Riskler</b>	İhtiyaçların karşılanmasına yönelik mali kaynakların yetersiz kalması - Öğrencilerin okula devamının sağlanması hususunda okul-aile iş birliğinin yetersiz kalması - Öğrenme kayıplarının telafi edilmesi amacıyla düzenlenen mekanizmaların yetersiz kalması
<b>Stratejiler</b>	S.4.1 Okul Kütüphanesi zenginleştirilecek, öğrencilerin kütüphaneden yararlanması sağlanacaktır S.4.2 Türkçe dersinde ders saatinin bir bölümü okumaya ayrılacak ve okul müdürlüğünce planlanan zamanlarda okuma etkinlikleri düzenlenecektir. S.4.3 Serbest etkinlikler saati, öğrencilerin sanatsal, sportif ve kültürel faaliyetlere katılım sağlayacağı şekilde düzenlenecektir. S.4.4 Öğrencilere sağlıklı ve dengeli beslenmelerine yönelik bilgilendirme eğitimleri ve etkinlikler yapılacaktır. S.4.5 Öğrencilerin çevre bilincinin artırılmasına yönelik etkinlikler yapılacaktır. S.4.6 Öğrencilere, nezaket ve görgü kuralları konusunda eğitimler verilerek konuya ilişkin etkinlikler düzenlenecektir.
<b>Maliyet Tahmini</b>	5.000
<b>Tespitler</b>	- Ailelerin farkındalık düzeyinin yeterince yüksek olmaması - Ekonomik koşulların yeterli olmaması.
<b>İhtiyaçlar</b>	- Aile eğitimlerine devam edilmesi - İlgili kurum ve kuruluşlarla iş birliğinin artırılması

#### 4.2. Maliyetlendirme

Kaynak Tablosu	2023	2024	2025	2026	2027	2028	Toplam
<b>Genel Bütçe</b>	65.000	60.000	70.000	80.000	90.000	100.000	465.000
<b>Valilikler ve Belediyelerin Katkısı</b>	-	-	-	-	-	-	-
<b>Diğer (Okul Aile Birlikleri)</b>	76383,5	80.000	90.000	100.000	120.000	130.000	596383,5
<b>TOPLAM</b>	141383,5	140.000	160.000	180.000	210.000	230.000	1061383,5

## 2024-2028 Stratejik Planı Faaliyet/Proje Maliyetlendirme Tablosu

	2024	2025	2026	2027	2028	Toplam Maliyet
<b>Amaç 1</b>	20.000	30.000	40.000	50.000	60.000	200.000
<b>Hedef 1.1</b>	30.000	40.000	40.000	50.000	60.000	220.000
<b>Hedef 1.2</b>	10.000	30.000	40.000	50.000	50.000	180.000
<b>Amaç 2</b>	20.000	20.000	20.000	20.000	40.000	120.000
<b>Hedef 2.1</b>	20.000	30.000	20.000	20.000	10.000	100.000
<b>Genel Yönetim Giderleri</b>	40.000	10.000	20.000	20.000	10.000	100.000
<b>TOPLAM</b>	140.000	160.000	180.000	210.000	230.000	920.000

## Bölüm 5

### İzleme ve Değerlendirme

Okulumuz Stratejik Planı izleme ve değerlendirme çalışmalarında 5 yıllık Stratejik Planın izlenmesi ve 1 yıllık gelişim planının izlenmesi olarak ikili bir ayrıma gidilecektir.

Stratejik planın izlenmesinde 6 aylık dönemlerde izleme yapılacak denetim birimleri, il millî eğitim müdürlüğü ve Bakanlık denetim ve kontrollerine hazır halde tutulacaktır.

Yıllık planın uygulanmasında yürütme ekipleri ve eylem sorumlularıyla aylık ilerleme toplantıları yapılacaktır. Toplantıda bir önceki ayda yapılanlar ve bir sonraki ayda yapılacaklar görüşülüp karara bağlanacaktır.

2024-2028 yıllara göre faaliyet raporları (Haziran-Temmuz) hazırlanarak İlçe Millî Eğitim Müdürlüğü Strateji Geliştirme Hizmetleri Şube Müdürlüğüne gönderilmek üzere hazır tutulacaktır.

## İMZA SİRKÜSÜ

### STRATEJİK PLAN ÜST KURULU İMZA SİRKÜSÜ

Hatice CİNGÖZ  
Sınıf Öğretmeni

Ayşe GÖZTAŞ  
Sınıf Öğretmeni

Elif GÜLOĞLU  
Okul Aile Birliği Başkanı

Nadia DENİZ  
Yönetim Kurulu Üyesi

Ozan DİNÇER  
Müdür Yardımcısı

Yıldırım DEMİR  
Okul Müdürü

.....  
Şube Müdürü  
İmza  
Mühür